


ОБОСОБЛЕННОЕ СТРУКТУРНОЕ ПОДРАЗДЕЛЕНИЕ
ГНБУ «АКАДЕМИЯ НАУК РЕСПУБЛИКИ ТАТАРСТАН»
«ИНСТИТУТ АРХЕОЛОГИИ ИМЕНИ А.Х.ХАЛИКОВА
АКАДЕМИИ НАУК РЕСПУБЛИКИ ТАТАРСТАН».

Документация,
содержащая результаты исследований, в соответствии с которыми
определяется наличие или отсутствие объектов культурного наследия,
включенных в реестр, выявленных объектов культурного наследия либо
объектов, обладающих признаками объекта культурного наследия, на
земельных участках, подлежащих воздействию земляных, строительных,
мелиоративных, хозяйственных работ, работ по использованию лесов и иных
работ по объекту « Капитальный ремонт транспортной развязки на км
821+621 автомобильной дороги М-7 «Волга» Москва – Владимир – Нижний
Новгород – Казань – Уфа, Республика Татарстан» на границе Советского
района г.Казань, Высокогорского района Республики Татарстан.

Директор
«Института археологии
им.А.Х.Халикова АН РТ»
А.Г.Ситдилов
« » 2017 г.



Казань – 2017 г.

Аннотация.

Документация, содержащая результаты исследований, в соответствии с которыми определяется наличие или отсутствие объектов культурного наследия, включенных в реестр, выявленных объектов культурного наследия либо объектов, обладающих признаками объекта культурного наследия, на земельных участках, подлежащих воздействию земляных, строительных, мелиоративных, хозяйственных работ, работ по использованию лесов и иных работ по объекту « Капитальный ремонт транспортной развязки на км 821+621 автомобильной дороги М-7 «Волга» Москва – Владимир – Нижний Новгород – Казань – Уфа, Республика Татарстан» на границе Советского района г.Казань, Высокогорского района Республики Татарстан.

Документация состоит из 37 стр.: текст - 22 стр., иллюстрации – 15 стр. (25 рис.), приложение – 1 стр.

Ключевые слова. *Республика Татарстан, Высокогорский муниципальный район, Советский район г.Казани, Автомобильная дорога М-7, земельный участок, объекты культурного наследия.*

Исследования проводились весной 2017 г. в зоне строительства объекта «Капитальный ремонт транспортной развязки на км 821+621 автомобильной дороги М-7 «Волга» Москва – Владимир – Нижний Новгород – Казань – Уфа, Республика Татарстан» на границе Советского района г.Казань, Высокогорского района Республики Татарстан. Площадь обследованного земельного участка - 4,7 га.

Цель работ - получение информации о наличии или отсутствии на территории проектируемого объекта строительства объектов культурного наследия, включенных в реестр, выявленных объектов культурного наследия либо объектов, обладающих признаками объекта культурного наследия.

В результате проведенных исследований объекты культурного наследия выявлены не были.

СОДЕРЖАНИЕ

Введение.....	4
Методика исследований.....	5
Природно-географическая характеристика района исследований.....	6
Историко-культурная характеристика и объекты культурного наследия в районе исследований.....	9
Описание проведённых натурных исследований.....	15
Описание шурфов.....	16
Заключение.....	18
Использованная литература и источники.....	19
Список сокращений.....	20
Список иллюстраций.....	21
Иллюстрации.....	23
Приложение.....	37

Введение.

Район проведения исследований находится в Среднем Поволжье, в географической зоне Западное Предкамье. Территориально это граница Высокогорского муниципального района Республики Татарстан и Советского района города Казань.

В ходе исследований была обследована зона объекта «Капитальный ремонт транспортной развязки на км 821+621 автомобильной дороги М-7 «Волга» Москва – Владимир – Нижний Новгород – Казань – Уфа, Республика Татарстан». В соответствии с картографическим материалом предоставленным заказчиком, общая площадь археологического обследования составила 4,7 га. Финансирование археологических работ осуществлялось за счет средств заказчика строительства. Работы были проведены весной 2017 года.

Цель работ - получение информации о наличии или отсутствии на территории проектируемого объекта строительства объектов культурного наследия, включенных в реестр, выявленных объектов культурного наследия либо объектов, обладающих признаками объекта культурного наследия.

Основаниями для проведения обследования земельного участка являются Федеральный закон «Об объектах культурного наследия (памятниках истории и культуры) народов Российской Федерации» (№ 73-ФЗ от 25.06.2002 г.), «Положение о государственной историко-культурной экспертизе» (Постановление Правительства РФ от 15.07.2009 г. № 569).

Методика исследований.

Обследование земельного участка в зоне объекта «Капитальный ремонт транспортной развязки на км 821+621 автомобильной дороги М-7 «Волга» Москва – Владимир – Нижний Новгород – Казань – Уфа, Республика Татарстан» на границе Советского района г.Казань и Высокогорского района Республики Татарстан (Рис.1-3) проводились с целью проверки участка, предполагаемого под хозяйственное освоение, на наличие объектов культурного наследия.

Исследование проходило в три этапа:

Первый этап состоял в изучении архивных и опубликованных материалов по результатам исследований предыдущих лет.

Второй этап заключался в натурном осмотре участков предполагаемых строительных работ, поиске признаков объектов культурного наследия.

На третьем этапе, на земельном участке с целью проверки наличия или отсутствия археологического культурного слоя закладывались шурфы. Шурфы размерами 1х1 м ориентированы по сторонам света. Место нахождения шурфа при помощи GPS навигатора «Garmin» определено в системе географических координат (WGS84). Прокопка шурфов производилась вручную, штыками по 20 см. Графическая фиксация планов и профилей велась в масштабе 1:20. При выборе репера для нивелировки, за относительный ноль принималась максимальная высота профиля на одном из углов шурфа. Проводилась фотофиксация на цифровой фотоаппарат. Заложенные шурфы после выборки и фиксации были закопаны.

Натурные исследования проведены Беляевым А.В. на основании Открытого листа №209, выданного Министерством культуры Российской Федерации, в соответствии с требованиями «Положения о порядке проведения археологических полевых работ и составления научной отчетной документации», утвержденного постановлением Бюро Отделения историко-филологических наук РАН от 27.11.2013 г. № 85.

Природно-географическое описание района исследований.

Район проведения археологических исследований находится в Среднем Поволжье, в географической зоне Западное Предкамье. (Рис.1). Высокогорский район является одним из крупнейших на северо-западе Республики Татарстан и имеет общую площадь 170 тысяч гектаров. Расположен он в северо-западной части Западного Предкамья и с него начинается так называемый историко-культурный регион Заказанье. С юго-запада граничит с г. Казань, с юго-востока с Пестречинским, с северо-востока - с Арским, с запада с Зеленодольским районами Татарстана, а с севера и северо-востока с Республикой Марий-Эл.

Близость к Волге и наличие на территории самого района многих водных источников - рек и озер, своеобразие рельефа определили особенности природно-географического и историко-культурного развития региона. В природно-географическом отношении территория Высокогорского района является составной частью Казанской эрозионно-равнинной зоны темнохвойно-широколиственных лесных участков, которая входит в провинцию южной тайги и смешанных лесов Вятско-Камской возвышенности Восточно-Европейской равнины.

Современный облик рельефа региона формировался несколько тысячелетий. Однако наиболее существенные изменения произошли в течение последних веков. В целом же рельеф Высокогорского района, да и всего Заказанья, представляет собой умеренно волнистую, с мягкими очертаниями и невысокими холмами и увалами равнину, местами сильно расчлененную речной сетью, балками и оврагами. Через территорию района в западном направлении проходят долины рек Казанки (в южной части), основной водной артерии, а также Ашита и Илети (в северной части), к которым перпендикулярно направлены их протоки - Солонка, Киндерка, Сула, Шимяковка, Кырлай, Ямашурминка, Красная, Урматка, Сидоровский ручей, Петьялка. На пологих склонах рек с их широкими пойменными сочными лугами сосредоточилась, как и в прошлые времена, да и ныне, сеть

сельских населенных пунктов, расположенных преимущественно у ключей. Многочисленные ключи образуют притоки указанных рек, которые играют огромную роль в хозяйственной жизни местного населения. Запруженные у многих селений мелкие речки часто используются для установки и действия мельниц, а также как бассейны для разведения водоплавающей птицы и рыбы. Значительное место в природной среде региона занимают также многочисленные озера и озера-старицы. На берегах этих спокойных водоемов, которые заливаются в период половодья и богаты рыбой, еще в эпохи неолита и бронзы сосредотачивались большие поселения.

Основными видами почв Заказанья являются подзолы (преобладают серые слабоподзолистые почвы) с небольшими участками черноземья, расположенных преимущественно узкими полосами по долинам рек, в первую очередь Казанки. Это свидетельствует о значительной заселенности территории в недавнем прошлом. Для рассматриваемого региона характерно также наличие песчаных почв, занятых сосновыми лесами в основном в северной и северо-восточной части района. Такой характер почв с преобладанием подзола связан с историей растительного мира рассматриваемой зоны, близкой к границе распространения марийской тайги и длительном нахождении ее под сплошным лесным массивом в прошлом.

К сожалению, деятельность временных водных потоков и интенсивное сельскохозяйственное использование земель приводят к активизации процессов, вызывающих перестройку рельефной системы региона и экологически неблагоприятным последствиям. Основными причинами этих явлений стали активное сведение лесных массивов, начатое еще в ранние периоды появления в регионе подсечного земледелия, затем его продолжение в пору интенсивного заселения края в средневековье и, в особенности за последнее столетие, а также активная распашка земель (пашни стали доминирующей частью экосистемы). В частности, вышеуказанное нарушило динамическое равновесие склонов и привело к резкому усилению процессов склоновой эрозии. Несмотря на активную вырубку лесных массивов в

прошлом и настоящем, Заказанье и сейчас еще остается залесенной частью Татарстана. До сих пор еще сохранились значительные массивы елово-пихтовых и сосновых, а также смешанных лесов (хвойно-лиственных с березой, липой, осиной и др.) Исходя из характера растительного мира, в этих частях Высокогорского района (прежде всего северная часть) и фауна в основном лесная - белка, заяц, крот, бурундук, лиса, волк, лось и другие. Однако животный мир Высокогорского района в настоящее время в значительной степени деградирован в связи с сильнейшей трансформацией природных условий. Сведение еловых и елово-широколиственных лесов в значительной части региона привели к исчезновению типичных лесных видов. В настоящее время фауна представлена видами, характерными для ныне существующей биологической среды: пойменные луга, остепенные луга крутых склонов, поверхностные водоемы и водотоки (Казанка и другие реки, озера, пойменные озера-старицы), сельскохозяйственные угодья, населенные пункты.

Климат рассматриваемого района умеренно-континентальный: с холодной зимой (от - 13° С до 50° С), теплым летом (от 15° С до 37° С) и достаточным количеством осадков¹.

¹ Очерки истории Высокогорского района Республики Татарстан. Р.Р.Салихов, Р.Р.Хайрутдинов, К.М. Низамутдинов - Казань: Изд-во "Мастер Лайн", 1999. Стр.10-12.

Историко-культурная характеристика и объекты культурного наследия в районе исследований.

Территория Заказанья относится к исторической богата археологическими, эпиграфическими и другими памятниками истории и культуры. Интерес к археологическим памятникам, расположенным в Высокогорском Заказанье, появился еще во второй половине XVIII века. Первое упоминание и описание некоторых болгарских памятников по Казанке сделал капитан Н.П.Рычков в своих записках о путешествии в 1769 - 1770 гг. по разным провинциям Российского государства (Рычков Н.П., 1772). Побывавший в 1773 году у деревни Камаево И.Г.Георги дал описание близлежащих пунктов, в том числе Камаевского городища. В 60—70-е гг. XIX века начинается активная деятельность по сбору археологических материалов в Казанской губернии краеведами А.Ф. Лихачевым, В.И. Заусайловым, Н.Ф.Высоцким и другими. В частности В.И.Заусайлов сумел собрать значительную коллекцию древних каменных орудий из селений Большие Ковали, Кульсеитово, Чебакса, Аки, Бирюли, Чепчуги и других и опубликовал в 1884 году в Казани. Коллекции В.И. Заусайлова, поступившие позднее в Хельсинки — в Национальный музей Финляндии, были опубликованы в 1916 - 1918 гг. А.М. Тальгреном.

Одновременно, в 60 - 80-е гг. XIX века появляются первые своды по памятникам болгарского времени - К.И.Новоструева, С.М.Шпилевского, Н.А.Толмачева, К.И.Штукенберга и Н.Ф.Высоцкого. В частности, С.М.Шпилевский отмечает Бимерские памятники и Новомамоновский могильник в правом и левом берегу Казанки.

Огромную работу по поискам и изучению памятников археологии Заказанья провели члены созданного в 1878 году Общества археологии, истории и этнографии при Казанском императорском университете. В связи с этим отметим работу члена указанного Общества И.А. Износкова, опубликовавшего в 1885 году в "Казанских губернских ведомостях" "Список населенных мест Казанского уезда с кратким описанием". В частности в нем

автор отмечает ряд археологических объектов Высокогорского Заказанья, среди которых выделим Чимерцынское, Хохловское, Чепчуговское, Новомамоновское кладбища периода Казанского ханства. Начиная с 20-х гг. XX века исследования памятников региона становятся планомерными. Так, в конце 20-х гг. проводится изучение болгаро-татарских памятников, в том числе эпиграфических Н.И. Воробьевым (1926 и 1929), Н.Ф. Калининым (1927), И.Н. Бороздиным (1930), Али-Рахимом (1930). В частности, И.Н. Бородин в 1928 году проводил разведочные археологические исследования на Урматском поселении и Камаевском городище. В эти же годы В.Ф. Смолиным и М.Г. Худяковым была предпринята попытка составления археологических карт. В 1933 году у села Киндерка В.А. Чердынцевым проведен сбор кремневых орудий неолитического времени. В конце 30-х — начале 40-х годов Н.Ф.Калининым, А.В.Збруевой, И.А.Пономаревым возобновляется изучение приказанских памятников. В 1945 и 1948 годах экспедиция КФАН СССР под руководством Н.Ф.Калинина выявила значительное количество археологических памятников в бассейне Казанки. Так в 1945 году рекогносцировочным исследованиям были подвергнуты Урматское поселение, Камаевское и Бимерское городища, кладбища у современных селений Бимери, Чепчуги, Куркачи и Ямашурма.

Начиная, с 1955 года в Заказанье разведки были расширены, а в ряде памятников проводились широкомасштабные раскопки. В 1956 году Марийской археологической экспедицией была открыта Бикнаратская стоянка в левобережье Ашита, относящаяся к приказанской культуре. Н.Ф.Калининым начато изучение памятников периода Казанского ханства - Чаллынского городища, объектов Иске-Казани и Казани. В частности, результаты крупномасштабных раскопок 1956 — 1957 годов позволили исследователю сделать вывод о принадлежности большинства находок булгарам и о продолжении позже исеказанскими мастерами традиции болгарских ремесленников. В ходе работ археологических экспедиций ИЯЛИ КФАН СССР в 1956 и 1959 годах были детально изучены кладбища периода

Казанского ханства и с находящихся в них надгробных камней были сняты эстампажи.³ Результатом этих работ стало издание Г.В. Юсуповым научных публикаций по болгаро-татарским эпиграфическим памятникам.

В 1960 году разведочные работы на объектах Иске Казани проводила Поволжская археологическая экспедиция АН СССР под руководством А.П. Смирнова. В 1968 - 1977 годах Р.Г. Фахрутдиновым, Р.С. Габяшевым, П.Н. Старостиным, С.В. Кузьминых проводились сплошные разведочные исследования по побережью рек Казанка, Меша и Вятка. В частности, в 1977 году Р.С. Габяшевым были обнаружены следы неолитической стоянки у Высокой Горы, а С.В. Кузьминых выявил Бирюлинское и Камаевское местонахождения эпохи неолита-бронзы и Усадское селище периода Казанского ханства. В 1978 году во время поездки в Заказанье П.Н. Старостин обследовал Соловцовское городище азелинского времени. Особо результативными были разведочные исследования Р.Г. Фахрутдинова, выявившего и обследовавшего серию городских и сельских поселений эпохи средневековья. По результатам этих и других исследований Р.Г. Фахрутдиновым была подготовлена монографическая работа. Группой казанских археологов в 1981 году был выпущен том "Археологическая карта Татарской АССР. Предкамье", в котором систематизированы данные по 849 памятникам региона, в том числе 68 археологических объектов, расположенных на территории Высокогорского Заказанья. В 70 - 80-е годы XX вв проводились широкомасштабные раскопки на территории Иске Казанского историко-культурного комплекса под руководством Р.Г. Фахрутдинова и при участии А.Г. Мухаммадиева, Н.А. Кокориной и других, выявившие более 5 тысяч различных находок болгарского и золотоордынского времени и показавшие, что Иске Казан крупное и яркое звено, связывающее болгарскую и казанскую культуру. Материалы раскопок частично опубликованы в Научно-популярных изданиях, монографии "Очерки по истории Волжской Булгарии" (1984) и докторской диссертации Р.Г. Фахрутдинова (1990). Определение монет из объектов Иске Казани

произвел Г.А. Федоров-Давыдов, предварительное изучение и публикацию керамического материала сделала Н.А. Кокорина. Остатки костей животных были обследованы А.Г.Петренко. Создание в 1992 году Иске Казанского государственного историко-культурного и природного музея-заповедника (ИКГМЗ) Минкультуры РТ в Высокогорском районе и первые шаги его деятельности, несмотря на трудности организационного и финансового характера, позволяют углубить работу по изучению, сохранению и использованию памятников в охранной зоне ИКГМЗ и в целом в Заказанье. В 1995 году в охранной зоне заповедника возобновлены стационарные археологические раскопки, которые проводятся согласно заключенному 16 января 1995 года договору о научном сотрудничестве и совместном проведении археологических исследований между ИКГМЗ и ИЯЛИ им.Г.Ибрагимова АН Татарстана. Для этих целей создана и начала работать совместная Заказанская историко-археологическая экспедиция (ЗИАЭ) АН РТ и Минкультуры под руководством А.А. Бурханова. Работы 1995 года проводились в двух местах Урматского поселения (200 и 100 квадратных метров) и частично в Камаевском городище. В раскопанной части поселения выявлены остатки хозяйственно производственных построек, остатки очагов и печей. Найдена самая разнообразная керамическая посуда. Исследования говорят о местном характере изготовления керамики, многочисленных изделий из металла, стекла. В Камаевском городище площадью 1400 квадратных метров выявлены следы поселения, относящиеся к азелинской культуре (III—VII вв.).

В 1996 году в целях изучения истории строительства укреплений древности на Камаевском (Иске Казанском) городище был заложен раскоп и вскрыто около 400 квадратных метров. Раскоп прорезал всю систему фортификации, состоящую из двух валов и рва между ними, а также выявил остатки конструкций - тарас. Детальное изучение стратиграфии и фиксация всех объектов, выявленных в ходе раскопок - фортификационных и жилищно-производственных сооружений, а также найденных в них

разнообразных археологических материалов (керамика, изделия из металла, кости, серебряные джучидские монеты и т.п.) позволяют говорить о том, что городище функционировало в XV - середине XVI вв., т.е. весь период существования Казанского ханства. В том же году экспедиция проводила стационарные раскопки в соседнем районе - на Арском городище².

В 2003 году работы в Высокогорском районе проводила М.Ш. Галимова. Под ее руководством проходили раскопки Алан-Бексерской стоянки каменного века.³

В 2007 году под Руководством Р.Н. Хамзина проводились разведочные работы при прокладке волоконно-оптической линии связи, которая проходила в Высокогорском районе. Памятников при проведении работ обнаружено не было.⁴

В августе-октябре 2007 года, отрядом Института истории Академии наук Татарстана проводились разведочные работы в Высокогорском районе РТ. В ходе работ обследовались ранее известные памятники археологии, а также велся поиск новых памятников. Обследованию подверглись Кириловское селище, Татарско-Айшинское селище, Сидорово-Пустышное кладбище. Русско-Урматское II селище, Чемерцынское селище и ряд прочих. Новых памятников археологии обнаружено не было.⁵

Осенью 2013 г. в Арском и Высокогорском районах Республики Татарстан под руководством Пантелеева С.А. проводились исследования по трассе проектируемой реконструкции технологической связи газопровода ВОЛС «Уренгой-Помары-Ужгород» протяжённостью 15,83 км. Целью археологических работ было проведение разведок на предмет выявления вероятных памятников археологии на территории линейных участков, трассы реконструкции ВОЛС. В результате проведенных исследовательских работ

²Очерки истории Высокогорского района Республики Татарстан. Р.Р.Салихов, Р.Р.Хайрутдинов, К.М. Низамутдинов - Казань: Изд-во "Мастер Лайн", 1999. Стр.13-17.

³ Галимова М.Ш. Отчет о раскопках Алан-Бексерской стоянки каменного века, расположенной в Высокогорском р-не РТ в 2003

⁴ Хамзин Р.Н. Отчёт об археологических охранно-спасательных исследованиях при прокладке волоконно-оптической линии связи по маршруту «Казань-Набережные Челны» в Республике Татарстан в 2007 году

⁵ М.Б.Шигапов. Отчет о разведках в Высокогорском районе в 2007 году.

не было выявлено выходов культурного слоя и памятников археологии.

Ближайший к месту расположения земельного участка объект археологического наследия – «Чебаксинские находки» были выявлены примерно в 350 м к юго-западу от места проведения работ (рис.3)⁶. Ближайший к участку проектируемых работ известный памятник истории и культуры - «Здание земской школы»⁷ в селе Киндери. Объект культурного наследия расположен примерно в 7 км к западу-северо-западу от территории обследования и не попадает в зону проведения проектируемых работ.

⁶ Археологическая карта Татарской АССР. Предкамье. Казань 1981 г. - с.42.

⁷ Свод памятников истории и культуры Республики Татарстан. Т.1. Административные районы. – Казань: Изд-во «Мастер Лайн», 1999. – с. 130.

Описание проведённых натурных исследований.

Участок строительства объекта «Капитальный ремонт транспортной развязки на км 821+621 автомобильной дороги М-7 «Волга» Москва – Владимир – Нижний Новгород – Казань – Уфа, Республика Татарстан» на границе Советского района г.Казань, Высокогорского района Республики Татарстан располагается в 330 м к северо-востоку от п. Чебакса на левом берегу р. Киндерка. В 380 м к северо-востоку от исследуемого участка находится овраг Большие Отноги. В 2,6 км к север-северо-западу от исследуемого участка находится Киндеринское кладбище. Исследуемый участок вытянут по линии северо-запад – юго-восток с понижением с юго-востока на северо-запад. Данный участок автодороги проходит в ложбине, наверху которой с обеих сторон имеются лесопосадки, за которыми находятся сельхоз поля. Длина обследованного участка составила 570 м, ширина 50 – 170 м, общая площадь 4,7 га.

В ходе проведения пешего сплошного обследования территории подъемного археологического материала (археологические предметы) обнаружено не было, выходов культурного слоя не выявлено. В процессе обследования были определены перспективные места для последующей закладки шурфов (Рис.3). На выбранных участках с целью уточнения наличия или отсутствия археологического культурного слоя были заложены шурфы. Археологические шурфы размерами 1х1 м ориентированы по сторонам света. Место нахождения шурфа при помощи GPS навигатора «Garmin» определено в системе географических координат (WGS84). Прокопка шурфов производилась вручную, штыками по 15-20 см. Графическая фиксация планов и профилей велась в масштабе 1:20. Проводилась фотофиксация на цифровой фотоаппарат. Заложенные шурфы после выборки и фиксации были закопаны.

Описание шурфов (Рис. 3, 10-25).

1. Шурф №1 (Рис. 3, 10-13).

Шурф был заложен на восточной стороне автодороги, в 960 м к западу-юго-западу – востоку-северо-востоку от с. Чебакса. Подъемный материал при обследовании местности не обнаружен. Поверхность шурфа задернована. Шурф размерами 1х1 м, ориентирован по сторонам света. Почва представлена переработанной темно-серой плотной супесью с включением суглинка, мощностью до 32 см, подстиляется коричневым стерильным материковым суглинком. Находок в шурфе не обнаружено. В результате шурфовки определено, что на данном участке признаков наличия культурного слоя не зафиксировано.

Координаты:

N 49°20'07.00" E 55°50'56.89"

2. Шурф №2 (Рис.3, 14-17).

Шурф был заложен на восточной стороне автодороги, в 990 м к северо – востоку от с. Чебакса. Подъемный материал при обследовании местности не обнаружен. Поверхность задернована. Шурф размерами 1х1 м, ориентирован по сторонам света. Почва представлена коричневой плотной супесью, мощностью до 30 см, подстиляется коричневым материковым суглинком. Находок в шурфе не обнаружено. В результате шурфовки определено, что на данном участке признаков наличия культурного слоя не зафиксировано.

Координаты:

N 49°19'58.59" E 55° 51'04.68"

3. Шурф №3 (Рис.3, 18-21).

Шурф был заложен на западной стороне автодороги, в 925 м к северо – востоку от с. Чебакса. Подъемный материал при обследовании местности не обнаружен. Поверхность задернована. Шурф размерами 1х1 м, ориентирован по сторонам света. Почва представлена коричневой плотной супесью,

мощностью до 30 см, подстиляется коричневым материковым суглинком. Находок в шурфе не обнаружено. В результате шурфовки определено, что на данном участке признаков наличия культурного слоя не зафиксировано.

Координаты:

N 49°19' 53.98" E 55°51'03.52"

4. Шурф №4 (Рис.3, 22-25).

Шурф был заложен на западной стороне автодороги, в 900 м к западному-западу - востоку-северо-востоку от с. Чебакса. Подъемный материал при обследовании местности не обнаружен. Поверхность задернована. Шурф размерами 1х1 м, ориентирован по сторонам света. Почва представлена коричневой плотной супесью с включением суглинка, мощностью до 25 см, подстиляется коричневым материковым суглинком. Находок в шурфе не обнаружено. В результате шурфовки определено, что на данном участке признаков наличия культурного слоя не зафиксировано.

Координаты:

N 49°20'04.45" E 55°50'56.40"

Заключение

Весной 2017 г. на территории Республики Татарстан на границе Советского района г. Казани и Высокогорского муниципального района проводилось обследование участка строительства объекта «Капитальный ремонт транспортной развязки на км 821+621 автомобильной дороги М-7 «Волга» Москва – Владимир – Нижний Новгород – Казань – Уфа, Республика Татарстан» на границе Советского района г.Казань, Высокогорского района Республики Татарстан на наличие объектов культурного наследия. Площадь участка проведения работ составила 4,7 Га.

Известные объекты культурного наследия в зону проведения работ не попадают. Проведенными исследованиями выявлено, что зона проектируемых работ по проекту строительства «Капитальный ремонт транспортной развязки на км 821+621 автомобильной дороги М-7 «Волга» Москва – Владимир – Нижний Новгород – Казань – Уфа, Республика Татарстан», территорию ранее известных объектов культурного наследия: «Чебаксинские находки», «Здание земской школы» не затрагивает.

В результате натурного обследования местности и заложения шурфов подъемный археологический материал и визуально фиксируемые признаки объектов археологического наследия (рвы, валы, запады грунта, насыпи курганов и т.д.) выявлены не были, культурный слой не обнаружен.

Установлено отсутствие объектов культурного наследия, включенных в реестр, выявленных объектов культурного наследия либо объектов, обладающих признаками объекта культурного наследия на земельных участках, подлежащих освоению.

На территории обследованного земельного участка могут быть проведены проектируемые работы.

Использованная литература и источники.

1. Очерки истории Высокогорского района Республики Татарстан. Р.Р.Салихов, Р.Р.Хайрутдинов, К.М. Низамутдинов - Казань: Изд-во "Мастер Лайн", 1999.
2. Свод памятников археологии Республики Татарстан: в III т. Казань, 2007, Т.3.
3. Свод памятников истории и культуры Республики Татарстан. Т.1. Административные районы. – Казань: Изд-во «Мастер Лайн», 1999.
4. Археологическая карта Татарской АССР. Предкамье. Казань 1981 г.
5. Хамзин Р.Н. Отчёт об археологических охранно-спасательных исследованиях при прокладке волоконно-оптической линии связи по маршруту «Казань - Набережные Челны» в Республике Татарстан в 2007 г. – Казань, 2008. НФ МАРТ, Ф.4, оп.1, д.252.
6. Шигапов М.Б. Отчет о разведках в Высокогорском районе в 2007 году. НФ МАРТ, Ф.4, оп.1, д.253.
7. Пантелеев С.А. Отчет об археологических исследованиях на линейных участках проектируемой «реконструкции технологической связи газопровода Уренгой-Помары-Ужгород. Волоконно-оптическая линия связи» на территории Арского и Высокогорского районов Республики Татарстан в 2013 г. НФ МАРТ.
8. Галимова М.Ш. Отчет о раскопках Алан-Бексерской стоянки каменного века, расположенной в Высокогорском р-не РТ в 2003 г. – Казань, 2004. НФ МАРТ, Ф.4, оп.1, д.170.

Список сокращений.

ТАЭ ИЯЛИ КФАН (ТАЭ) – Татарская археологическая экспедиция Института языка, литературы и истории им. Г. Ибрагимова Казанского филиала Академии наук СССР

ИИ АН РТ – ГБУ «Институт истории им. Ш.Марджани Академии наук Республики Татарстан»

НЦАИ ИИ АН РТ – Национальный центр археологических исследований Института истории им. Ш. Марджани Академии наук Республики Татарстан

НФ МАРТ – Научный фонд Музея археологии Республики Татарстан.

ОПИ ИА РАН – Отдел полевых исследований Института археологии Российской академии наук

Список иллюстраций.

Рис.1. Карта Республики Татарстан с указанием района проведения разведки.

Рис.2. Карта-схема участка под проектируемое строительство с указанием места проведения работ.

Рис.3. Ситуационный план объекта: «Капитальный ремонт транспортной развязки в разных уровнях на км 821+621 автомобильной дороги М-7 «Волга» Москва – Владимир – Нижний Новгород – Казань – Уфа, Республики Татарстан» с указанием ближайших известных памятников археологии и места заложения шурфов.

Рис.4. Общий вид обследованной территории. Вид с юго-востока.

Рис.5. Общий вид обследованной территории. Вид с северо-запада.

Рис.6. Общий вид участка обследованной территории с моста. Вид с северо-запада.

Рис.7. Общий вид обследованной территории. Вид с севера-запада.

Рис.8. Общий вид обследованной территории. Вид с юго-востока.

Рис.9. Общий вид северо-западного участка обследованной территории. Вид с запада.

Рис.10. Фото шурфа 1 до начала работ. Вид с юго-востока.

Рис.11. Фото восточной стенки шурфа 1. Вид с запада.

Рис.12. Фото шурфа 1 после выборки. Вид с юга.

Рис.13. Фото шурфа 1 после закопки. Вид с юго-востока.

Рис.14. Фото шурфа 2 до начала работ. Вид с востока.

Рис.15. Фото восточной стенки шурфа 2. Вид с запада.

Рис.16. Фото шурфа 2 после выборки. Вид с юга.

Рис.17. Фото шурфа 2 после закопки. Вид с востока.

Рис.18. Фото шурфа 3 до начала работ. Вид с запада.

Рис.19. Фото южной стенки шурфа 3. Вид с севера.

Рис.20. Фото шурфа 3 после выборки. Вид с юга.

Рис.21. Фото шурфа 3 после закопки. Вид с запада.

Рис.22. Фото шурфа 4 до начала работ. Вид с северо-запада.

Рис.23. Фото южной стенки шурфа 4. Вид с севера.

Рис.24. Фото шурфа 4 после выборки. Вид с юга.

Рис.25. Фото шурфа 4 после закопки. Вид с северо-запада.

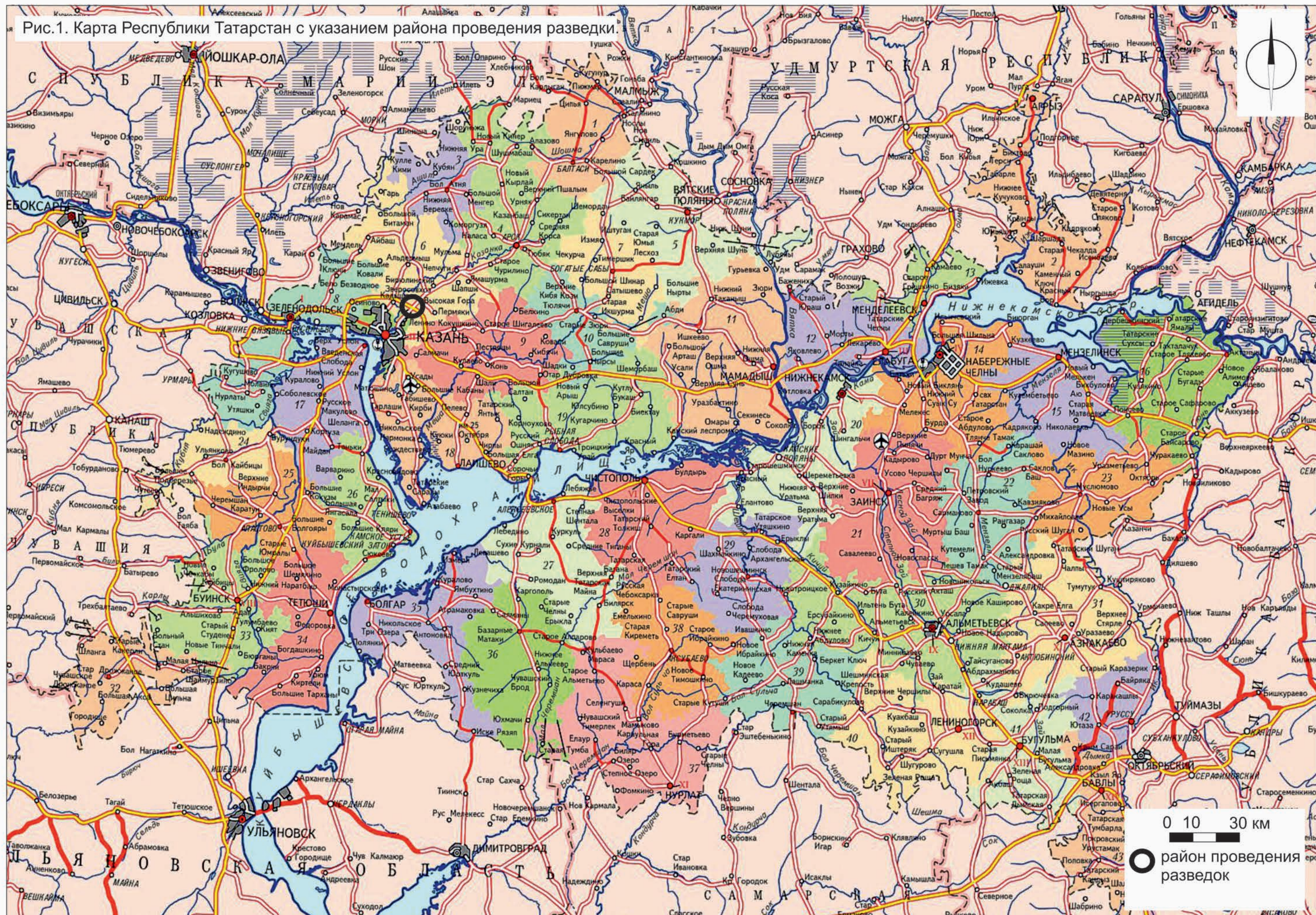
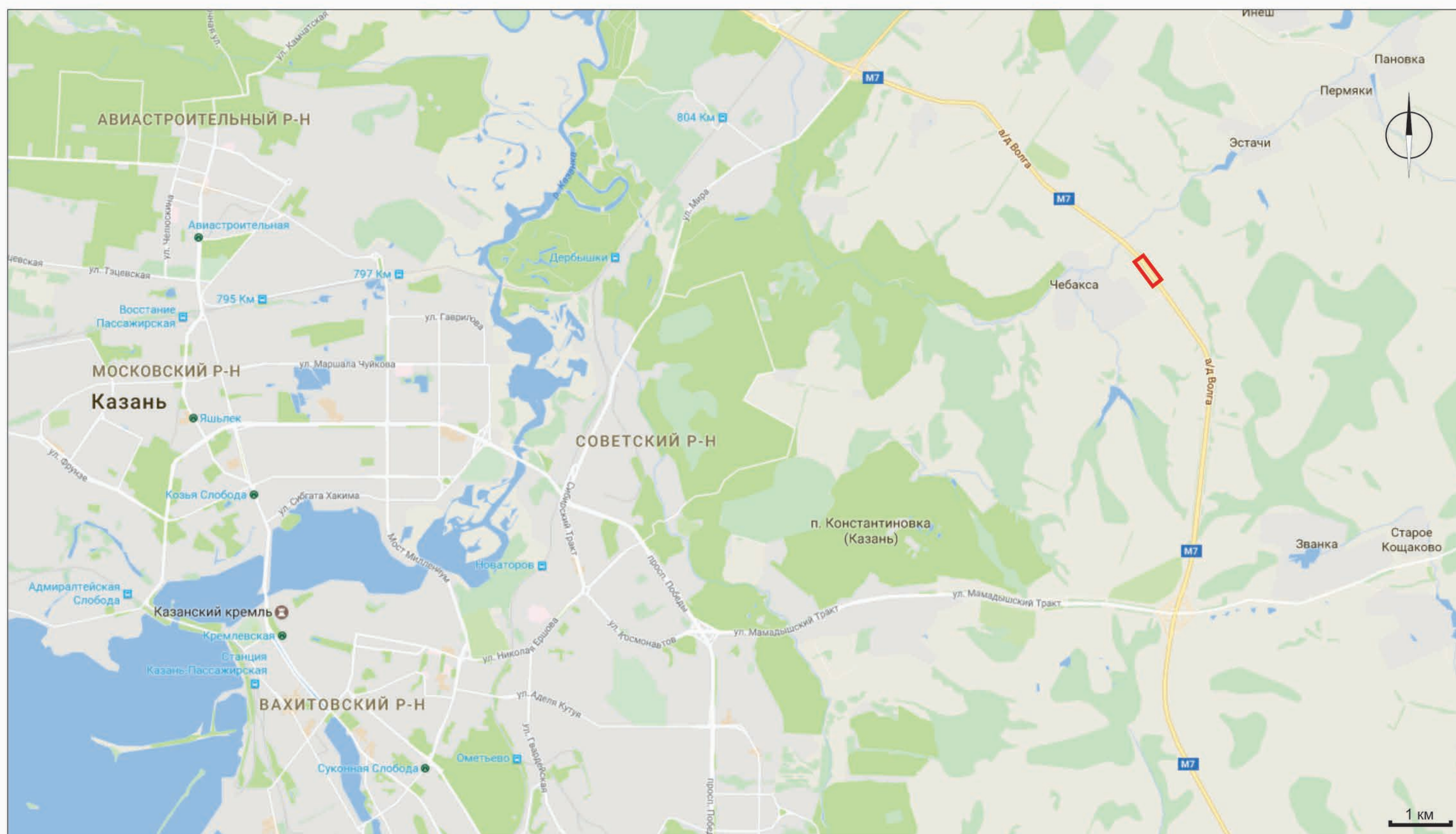


Рис.2. Карт а схема расположения участка обследования.




 - участок обследования

Рис.3. Ситуационный план объекта: «Капитальный ремонт транспортной развязки в разных уровнях на км 821+621 автомобильной дороги М-7 «Волга» Москва – Владимир – Нижний Новгород – Казань – Уфа, Республики Татарстан» с указанием ближайших известных памятников археологии и места заложения шурфов.

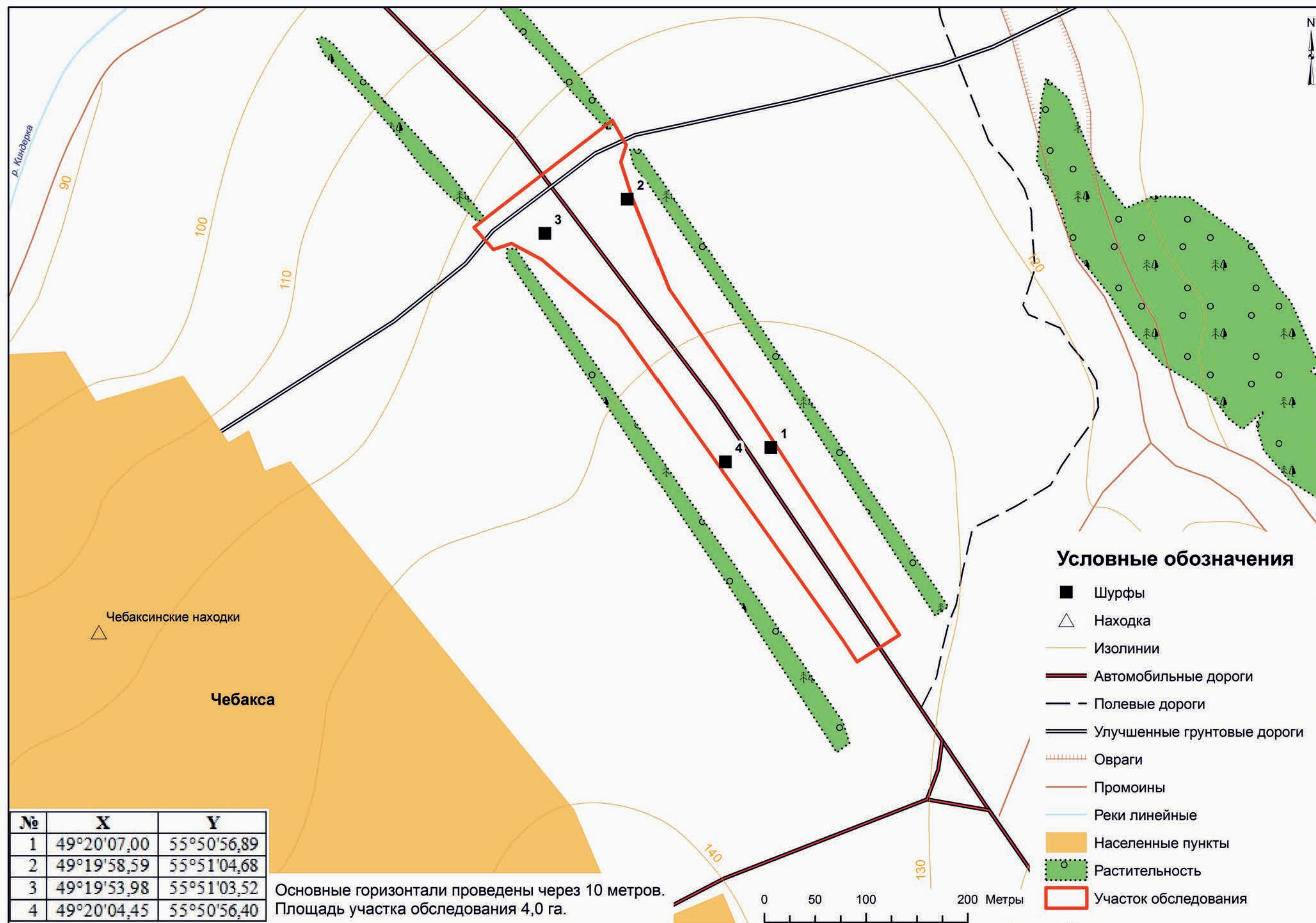




Рис.4. Общий вид обследованной территории. Вид с юго-востока.

Рис.5. Общий вид обследованной территории. Вид с северо-запада.





Рис.6. Общий вид участка обследованной территории с моста. Вид с северо-запада.

Рис.7. Общий вид обследованной территории. Вид с севера-запада.





Рис.8. Общий вид обследованной территории. Вид с юго-востока.

Рис.9. Общий вид северо-западного участка обследованной территории. Вид с запада.





Рис.10. Фото шурфа 1 до начала работ. Вид с юго-востока.

Рис.11. Фото восточной стенки шурфа 1. Вид с запада.





Рис.12. Фото шурфа 1 после выборки. Вид с юга.

Рис.13. Фото шурфа 1 после заковки. Вид с юго-востока.





Рис.14.Фото шурфа 2 до начала работ. Вид с востока.

Рис.15.Фото восточной стенки шурфа 2. Вид с запада.





Рис.16. Фото шурфа 2 после выборки. Вид с юга.

Рис.17. Фото шурфа 2 после заковки. Вид с востока.





Рис.18.Фото шурфа 3 до начала работ. Вид с запада.

Рис.19.Фото южной стенки шурфа 3. Вид с севера.





Рис.20. Фото шурфа 3 после выборки. Вид с юга.

Рис.21. Фото шурфа 3 после заковки. Вид с запада.





Рис.22.Фото шурфа 4 до начала работ. Вид с северо-запада.

Рис.23.Фото южной стенки шурфа 4. Вид с севера.





Рис.24.Фото шурфа 4 после выборки. Вид с юга.

Рис.25.Фото шурфа 4 после заковки. Вид с северо-запада.





Министерство культуры Российской Федерации

ОТКРЫТЫЙ ЛИСТ

№ 209

Настоящий открытый лист выдан:

Беляеву Александру Владимировичу

паспорт 9205 № 906275

(серия номер паспорта)

на право проведения археологических полевых работ
в зоне капитального ремонта транспортной развязки на км 821+621 автомобильной
дороги М-7 «Волга» Москва – Владимир – Нижний Новгород – Казань – Уфа на границе
Советского района г.Казань, Высокогорского района Республики Татарстан.

(место проведения археологических полевых работ)

На основании открытого листа

Беляев Александр Владимирович

(Ф.И.О)

имеет право производить следующие археологические полевые работы:
археологические разведки с осуществлением локальных земляных работ на указанной территории в
целях выявления объектов археологического наследия, уточнения сведений о них и планирования
мероприятий по обеспечению их сохранности.

Передоверие права на проведение археологических полевых работ по данному
открытому листу другому лицу запрещается.

Срок действия открытого листа: с 20 апреля 2017 г. по 31 октября 2017 г.

Дата принятия решения о предоставлении открытого листа: 20 апреля 2017 г.

Первый заместитель Министра

(должность)

(подпись)

В.В.Аристархов

(Ф.И.О.)

Дата 20 апреля 2017 г.

М.П.

010284